

Les données de CAPER permettent le suivi de la participation aux formations d'associés dans le cadre des programmes de formation postdoctorale du Canada grâce à l'analyse comparative de ces données dans le temps et d'une spécialité à l'autre. Selon des enquêtes sur l'emploi menées récemment par le Collège royal sur les candidats nouvellement titulaires du certificat, de nombreux résidents poursuivent une formation d'associé en vue d'accroître leurs possibilités d'emploi¹. Parmi les spécialités aux prises avec des défis liés à l'emploi, mentionnons la chirurgie cardiaque, l'oto-rhino-laryngologie, la chirurgie orthopédique, la radio-oncologie, l'hématologie et l'urologie.

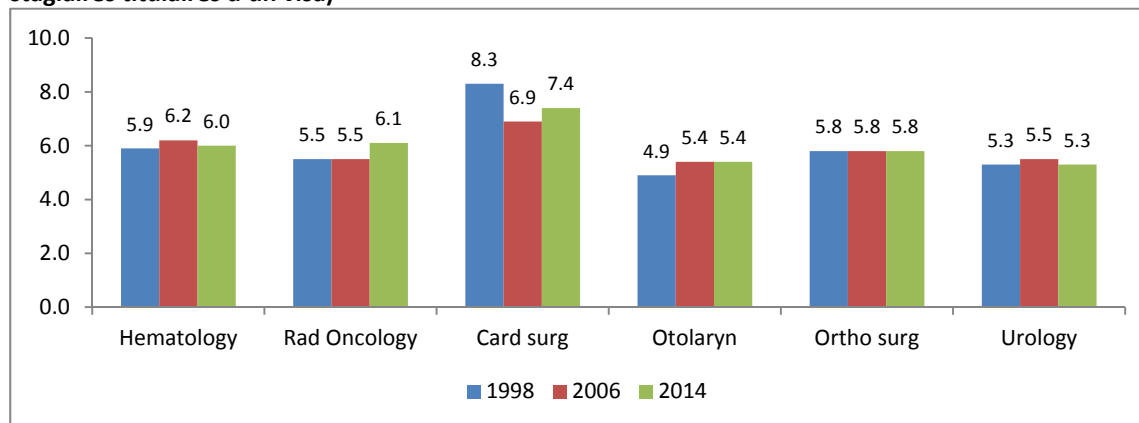
Nombre d'associés en formation (à l'exclusion des stagiaires titulaires d'un visa) et pourcentage de tous les stagiaires appartenant à cette spécialité

Spécialité	1998		2006		2014	
	Nombre	% tous les niveaux de rang	Nombre	% tous les niveaux de rang	Nombre	% tous les niveaux de rang
Hématologie	10	25,6 %	16	29,6 %	15	19,2 %
Radio-oncologie	11	13,6 %	12	7,4 %	11	8,3 %
Chirurgie cardiaque	1	2,1 %	4	7,3 %	11	17,4 %
Oto-rhino-laryngologie	4	3,6 %	6	5,0 %	20	11,6 %
Chirurgie orthopédique	31	10,9 %	35	10,5 %	93	19,4 %
Urologie	7	6,1 %	18	13,4 %	16	8,4 %

On constate une augmentation considérable du nombre d'associés pour la plupart des spécialités indiquées ci-dessus. Cependant, en ce qui concerne le pourcentage de tous les stagiaires appartenant à une spécialité donnée, les résultats varient. La chirurgie cardiaque, l'oto-rhino-laryngologie et la chirurgie orthopédique ont toutes affichées une hausse à la fois en fait de volume et de façon relative.

Un autre indicateur possible de la participation accrue aux programmes de formation d'associés correspond à une hausse du temps moyen que mettent tous les stagiaires (depuis la première année) à terminer leur programme et à entrer sur le marché du travail. Le temps moyen de la formation se dit du nombre d'années réelles consacrées à la formation, et non du temps qui s'écoule entre le début et la fin du programme.

Nombre moyen d'années jusqu'à la fin du programme pour tous les stagiaires, y compris les associés (à l'exclusion des stagiaires titulaires d'un visa)



À l'exception de la radio-oncologie et de l'oto-rhino-laryngologie, le nombre d'associés ne semble pas encore se traduire par une hausse du temps moyen global, jusqu'à la fin de leur formation, de tous les résidents inscrits aux programmes de spécialité sélectionnés ici.

¹ Présentation faite par Danielle Fréchette au Sommet sur l'emploi des médecins 2015 du Collège royal. <http://tinyurl.com/ptk4abm>